

初めてログインしたら・・・

■ 初めてのログイン後の画面

初めてログインしたときは右のようなシンプルな画面になります。自分の写真は<画像なし>で、ともだちもいない状態です。コミュニティは会員登録と同時に自動で登録されるコミュニティに参加しています。

■ まずは自己紹介から!!

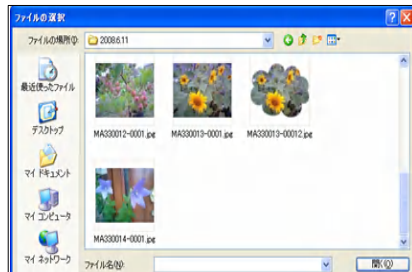
e-じゃん掛川は人と人とのつながりを意識してつくられています。他の人と情報交換をするには、まず自己紹介からはじめましょう。例えば、初めて会う人と自己紹介なしに打ち解けるのは難しいのではないのでしょうか？事前にプロフィールを設定して公開しておくことで、情報交換を行った相手の方に、自分の人物像を伝えることができます。自己紹介の方法については、このあと順に説明させていただきます。

The screenshot shows the user's profile page on the e-jan Kakegawa website. The header includes the site logo and navigation links. The main content area features a profile section with a name field, a QR code for login, and a calendar for the month of July 2008. Below the calendar is a community section with a profile picture and a name. The sidebar contains various sections: 'お知らせ' (Announcements) with a list of recent posts, '行政から' (From Administration) with news items, '地域の情報' (Local Information) with news items, '新着情報' (New Information) with a list of recent posts, and '最近の日記' (Recent Diary) with a list of recent posts. The footer contains copyright information for Kakegawa City Office.

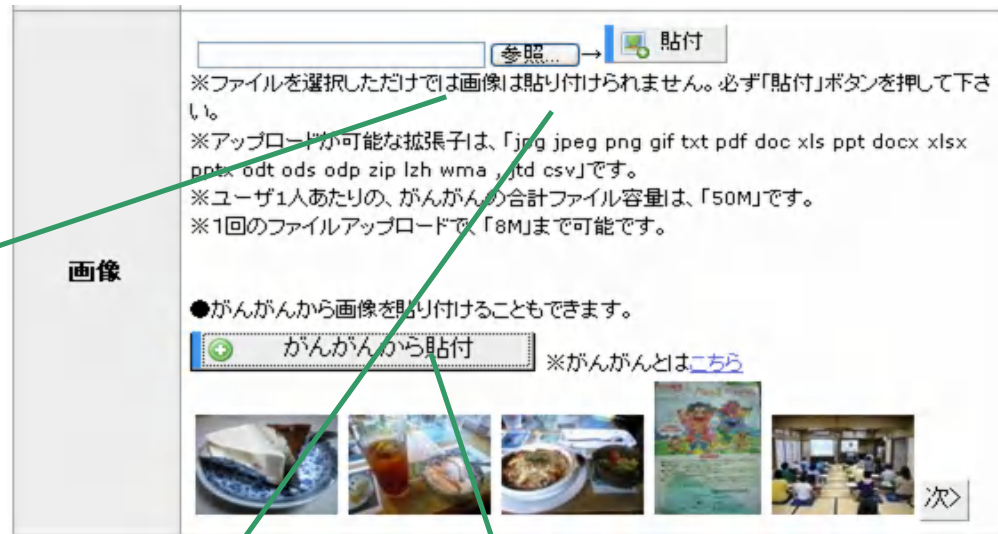
画像貼付の方法について

e-じゃん掛川には
共通の機能があります。
最初に画像の貼付方法に
ついて説明します。

【ファイルの選択】
自分のパソコン内にある
画像等を貼り付ける
場合は、「参照」ボタン
を押してください。



ファイルを選択して、
開くをクリック！！



【貼付】
ファイルパス名が表示
されたら、貼付ボタン
をクリックしてくださ
い。

【がんがんから貼付】
一度でも登録したことのあるファイルは、
自分のファイルフォルダ「がんがん」から
貼付を押し、画像をクリックすることで貼
り付きます。

【完了】
本文中に、[0001]という文字が表示され
たら完了です。この文字が文の途中にあ
ると日記の表示がずれる場合があります
ので、改行をして整えていただくと他
のユーザーから見やすくなります。

地図の操作方法

個別メニューには共通の機能があります。次に地図の操作について説明します。

【地図の移動】
矢印ボタンで地図の表示位置を変えることができます。

【縮尺変更】
スライダーをマウスでクリック、ドラッグすることで縮尺を変更することができます。上下の+-ボタンでも可能です。



【位置の確定】
最後に位置の確定ボタンを押してください。

【航空写真】
航空写真に切り替えることもできます。ただし、画像精度の関係で、表示されない場合があります。

【マウス操作】
クリック: 位置設定
左ダブルクリック: 拡大
右ダブルクリック: 縮小
ドラッグ: 地図移動

個人設定をしましょう！！ > 表示プロフィール

それでは、自分のプロフィールを設定しましょう！！

【表示プロフィール】の設定
個人の基本情報を管理する画面になります。左のメニューから表示プロフィールをクリックしてください。

【顔写真】
自分のお気に入りの写真などを登録してください。画像があるとほかのユーザーにあなたの雰囲気伝わります。

名前、年齢、生年月日、性別は
基本情報の設定によって表示されています。

住所、出身地を入れてください。

血液型を入れてください。



【個人設定】をクリック！！

重要【公開範囲】の設定
各項目で公開範囲を設定できます。SNS内にプロフィールを公開することであなたに対する信頼感が生まれ、ともだちがきっと増えていくことでしょう。

【趣味】
該当する趣味の□に✓をしてください。共通の趣味を持ったともだちが見つかるかもしれません。

【職業】
職業を入力します

次のページに続きます。

個人設定をしましょう！！ > 表示プロフィール

前ページからの続きです。

【所属】

所属している会社名、団体名、部署名などを入力してください。

重要【自己紹介】

自分の人柄ややってきたこと、SNSに対する期待することなど、自分自身を紹介してください。SNSでは人のつながりを意識していますので、プロフィールを公開することでたくさんのともだちを見つけましょう。初めは「よろしくお願いします」という自己紹介でもかまいませんので、ともだちが増えたり操作に慣れてきたら、自分の趣味や気になっていること、お気に入りのホームページなどを自己紹介に書き加えていってください。

【好きなもの】

好きなものを一覧から選択し、それについてのエピソード等を入れてください。他のユーザーがあなたと情報交換をする手がかりになります。

変更したプロフィールの確定は登録ボタンを押す必要がありますのでご注意ください。

プロフィールはどんどん更新していきましょう。SNSで成長した自分を書き込んでいくことができます。

【登録】をクリック!!

個人設定をしましょう！！ > 基本情報

ここでは、基本的な登録情報を設定することができます。



【個人設定】をクリック！！

【基本情報】の設定
左のメニューから「基本情報」をクリックしてください。個人の基本情報を管理する画面になります。

【郵便番号】【生年月日】【住所】などを入れてください。

【ニックネーム】
E-じゃん掛川での呼び名です。SNSでは「さん」が後ろについて表示されます。

【パスワード】
パスワードの変更ができます。

【名前】
初期設定では名前に本名が入ります。表示プロフィールの設定によりSNS上で公開されますので、必要であればここで変更をお願いします。

【メールアドレス】
メールアドレスの変更ができます。携帯電話でのSNSの更新情報を携帯電話で受信することができますようになります。同時にどのような情報を通知するか、左のメニューから「通知・お知らせ」の設定もしておきましょう。

最後にここをクリック！！

個人設定をしましょう！！>「がんがん」って何？

「がんがん」とは、各ユーザに用意された画像やファイルなどの保管場所です。日記やコミュニティ、フォトに使用したファイルはすべて「がんがん」で管理されています。

【がんがんの設定】
左のメニューから「がんがん」をクリックしてください。

【容量】
各ユーザーの「がんがん」の容量は決まっています。その容量の範囲内でファイルを登録することができます。また、登録できるファイルも指定されていますのでご注意ください。

「がんがん」に登録されているファイルが表示されます。ファイル個別に公開、非公開の設定が可能です。□に✓をすることで、ファイルの削除などの操作が可能です。



個人設定カテゴリ

- 基本情報
- プロフィール
- アカウント情報
- 通知お知らせ
- 外部リンク
- お知らせ
- かんがん
- 公開範囲設定
- 連携SNS設定

がんがんとは？

「がんがん」とは、日記やコミュニティのトピックに貼り付ける画像の保管場所です。したがって、「がんがん」の画像ファイルを削除すると、日記やトピックからも、画像が削除されてしまいますのでご注意ください。
また、「がんがん」にあらかじめ画像ファイルをまとめて保存しておき、後から日記やトピックに画像を挿入することも可能です。

アップロード条件

アップロードが可能な拡張子は、「jpg jpeg png gif txt pdf doc xls ppt docx xlsx pptx odt ods odp zip lzh wma .jtd csv」です。
ユーザー1人あたりの、がんがんの合計ファイル容量は、「50M」です。
1回のファイルアップロードで、「8M」まで可能です。

がんがんの中身

[am1301yca-trse-jan.kakegawa-net.jp]にメールを送ることで、がんがんに画像やファイルを登録することもできます。
メールアドレスを変更したい場合は「ここ」から、

2168 かんがん用アドレスのフォルダの内容を表示しています。 1 / 8

現在 50M MB / 150M MB (30%) を使用しています。
159個のファイルが、このフォルダにあります。

ID	公開状態	タイトル	説明画像	更新日時
139797	全公開	新規ファイル		12月02日 12:15
139796	全公開	新規ファイル		12月03日 12:15
133507	全公開	新規ファイル		10月31日 15:09
133506	全公開	新規ファイル		10月31日 15:08
129766	全公開	新規ファイル		10月05日 09:53
129764	全公開	新規ファイル		10月05日 09:50

がんがん操作メニュー

新規フォルダ 削除 移動 タイトル変更 説明変更 アップロード
差替アップロード

【個人設定】をクリック！！

＜ご注意＞
もし、がんがんのファイルを削除すると、そのファイルが日記やコミュニティで使用されていた場合、他のユーザーからも見ることができなくなります。保存容量を増やすことについては今後検討しますが、もし、容量が不足した場合は、差替えアップロードでファイルサイズを小さくするなどの対策を行ってください。

【がんがん用アドレス】
ここに表示されているアドレスに画像を送ることで、「がんがん」にファイルを登録することができます。携帯電話からの画像登録に便利です。

【がんがん操作メニュー】
フォルダの作成、ファイルの登録、削除、名称変更などの操作が可能です。

個人設定をしましょう！！ > その他の機能

■ 通知・お知らせ設定

新着情報などを登録しているメールアドレスや携帯電話のメールアドレスに送信する設定を行います。携帯電話のアドレスを登録すると、SNSの情報を携帯電話から確認することができるようになり便利です。

■ 外部ブログ、RSSリーダー

e-じゃん掛川以外にブログをもっている場合、ブログのアドレスを指定することで、e-じゃん掛川にも情報が表示され、他のユーザーに公開することができます。また、RSSのフィードを登録することで自分のトップ画面に情報を表示することもできます。

■ 公開範囲設定

日記の公開範囲を設定できます。日記個別に設定をすることも可能です。

SNS内の検索をしましょう！！

- プロフィールなどの個人設定が終わった方は、SNSで発信されているいろいろな情報を見てみましょう。検索機能を使うと便利です。
- 検索機能を使うことで、eーじゃん掛川の情報を効率的に知ることができます。共通の趣味を持った人を見つけたり、気になる記事を見つけて書き込みをしたり、SNS内を散策してください。すべては興味を持つことから始まります。

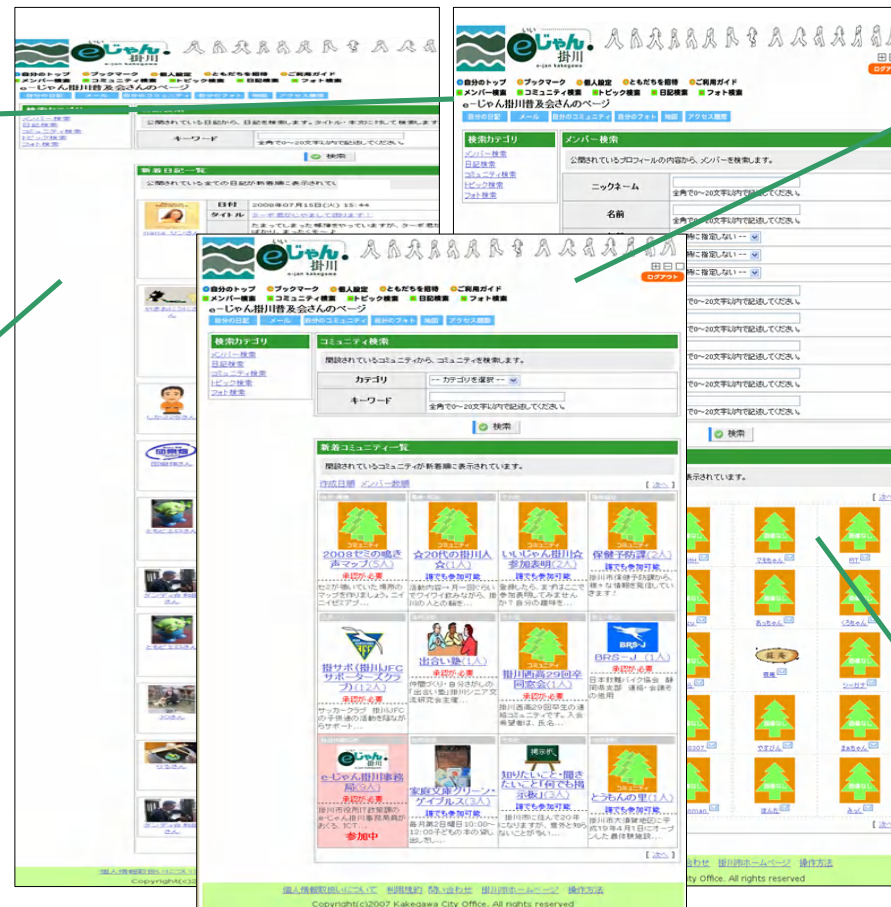
SNS内の検索をしましょう！！ > 検索機能

共通メニューからe-じゃん掛川内の情報を検索することができます。



ここをクリック！！

【メンバー検索】
登録(公開)された情報から、各ユーザーを検索することができます。



【コミュニティ検索】
e-じゃん掛川のコミュニティをカテゴリやキーワードで検索することができます。

【日記検索】
各ユーザーの日記をキーワードから検索することができます。初期表示では、公開設定に従って新着順に日記を表示します。

【フォトアルバム検索】
各ユーザーのフォトアルバムをキーワードから検索することができます。初期表示では、公開設定に従って新着順にフォトアルバムを表示します。

【トピック検索】
コミュニティのトピックをキーワードから検索することができます。

検索結果は下に表示されます。